

# Manuál pro pokládku Vinyl Eco Balance PUR

**PARADOR**

# OBSAH

Obsah .....	Strana 2
Další informace .....	Strana 3
Struktura produktu .....	Strana 5
Příslušenství.....	Strana 7
Základní pravidla týkající se pokládky .....	Strana 8
Typy pokládky.....	Strana 11
Montáž .....	Strana 12
Rady pro kutily .....	Strana 17
Údržba a čištění .....	Strana 18
Časté dotazy.....	Strana 20
PŘÍLOHA	
Kontrolní seznam k celoplošnému lepení .....	Strana 22
Kontrolní seznam pro pokládku na podlahové topení vytápěné teplou vodou .....	Strana 24
Protokol týkající se ohřátí u podlahového topení vytápěného teplou vodou.....	Strana 25

Dodržujte prosím také pokyny, uvedené v technických datových listech, které si můžete stáhnout na našich webových stránkách ([www.parador.de](http://www.parador.de)), jakož i pokyny uvedené v letáčích na obalech produktů.

# Co potřebujete znát

## Vinyl

Jako vinyl se označují plasty z polyvinylchloridu, který je znám jako PVC. Tento plast patří k nejstarším plastům vůbec a našel uplatnění kromě jiného i v domácnostech nebo v medicíně. Díky těmto zkušenostem je možné, vytvořit podlahovou krytinu, která přesně splňuje požadavky kladené na moderní podlahu.

Vinyl společnosti Parador nabízí exkluzivní dekory dřeva a kamene v různých formátech, které jsou díky své autentické, hluboké struktuře téměř nerozeznatelné od pravého dřeva. Náš vinyl je označen značkou "Made in Germany". Vysoká kvalita našich výrobků je zajištěna díky permanentním vstupním a výstupním kontrolám. Kontroly jsou mnohem přísnější, než vyžadují zákonné normy.

Nezávadnost všech použitých materiálů je u vinylových podlah Parador samozřejmostí a naši zákazníci mají tak zajištěnu maximální možnou míru ochrany zdraví a životního prostředí. Z tohoto důvodu se používají pouze materiály, které byly dostatečným způsobem prověřeny, a které byly nezávislými kontrolními instituty prohlášeny za nezávadné.

Vysoká kvalita a nezávadnost vinylových podlah Parador je potvrzena četnými certifikáty. Přehled certifikátů naleznete v technických listech a v katalogích výrobků, které si můžete stáhnout na [www.parador.de](http://www.parador.de).

## Eco Balance PUR

Eco Balance PUR je vysoce inovativní podlahová krytina společnosti Parador. PUR je zde označení polyuretanu, což je plast, který nás provází v každodenním životě, např. ho naleznete na přístrojové desce či na sedačkách vašeho automobilu, v matracích, v čalouněném nábytku nebo ve fotbalovém míči. Eco Balance PUR je velice kvalitní z hlediska akustiky, je extrémně robustní a odolný proti poškrábání, jakož i neobyčejně autentický z hlediska vzhledu a povrchových vlastností. Samozřejmě platí i u Eco Balance PUR přísné kontroly kvality společnosti Parador.

## Možnosti při použití elastických podlahových krytin Parador

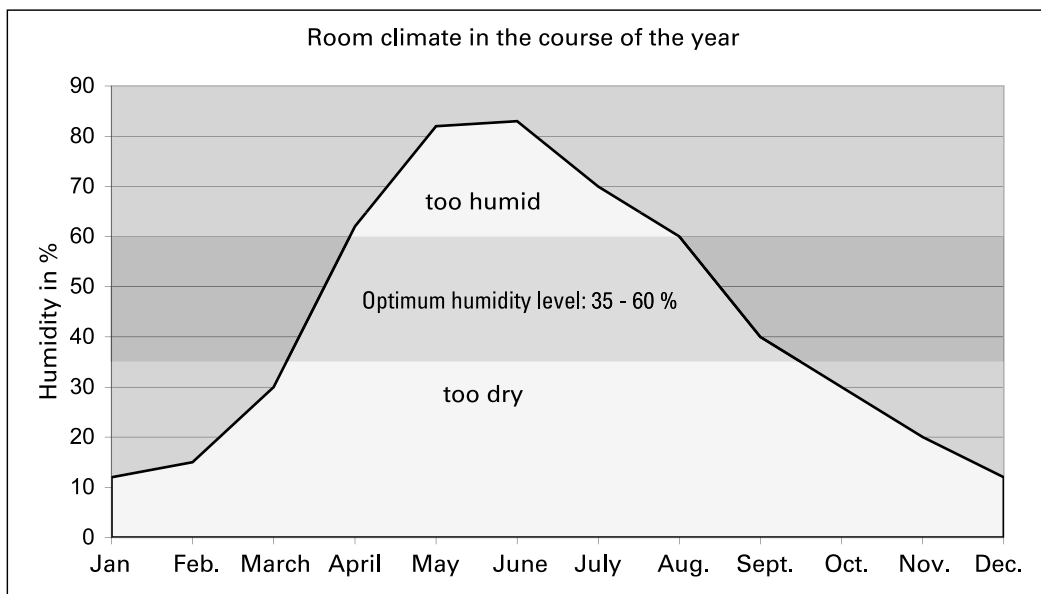
Při nákupu elastické podlahové krytiny Parador jste se rozhodli pro novou generaci podlah. Robustní vinylové a PUR podlahy mají velice odolný povrch a snadno se čistí. Kromě toho jsou velice tiché, příjemně teplé na pochoz a díky nízké montážní výšce a snadné zaklapávací mechanice obzvláště vhodné pro renovace. Tyto podlahové krytiny se v závislosti na třídě užívání hodí pro použití jak v bytových tak i komerčních prostorách.

Můžete se tedy rozhodnout pro výběr vinylu s nosnou deskou HDF nebo celovinylu, který je vhodný do vlhkých prostor nebo pro velice odolný Eco Balance PUR.

### Podlaha a klima v místnosti

Pokud má daný produkt nosnou desku HDF, je tato deska hygroskopickým materiálem. To znamená, že tento materiál umí pohlcovat a opět vylučovat vlhkost. Na jedné straně může tato skutečnost působit jako regulace klimatu v místnosti, na druhé straně má tu nevýhodu, že materiál při pohlcování vlhkosti nabobtná (zvětší se) a při vyloučení vlhkosti se smrští (zmenší se). Bobtnání nebo smršťování závisí na klimatu v místnosti. Pokud je klima příliš suché, tak se hygroskopický materiál smršťuje. Pokud je klima v místnosti příliš vlhké, tak nabobtná. Také nosná deska HDF u elastických podlahových krytin bobtná a smršťuje se. Především v zimních měsících, kdy je vlhkost vzduchu v místnosti mnohem nižší (viz graf) může docházet z důvodu přirozeného smršťování materiálu k tvorbě trhlin. Naopak, když je příliš vlhko, může dojít v případě nedostatečné vzdálenosti od stěn resp. v případě neexistence dilatační spáry k vyboulení materiálu v ploše.

Dbejte prosím na to, abyste během roku nepřekračovali ideální hodnotu vlhkosti vzduchu uvedenou v grafu.



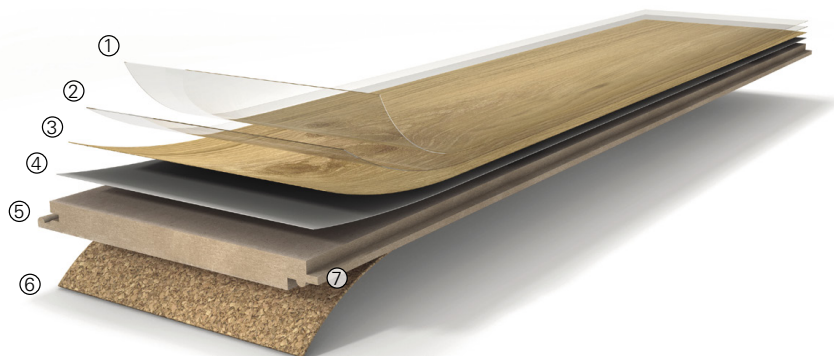
# Struktura produktu

Elastické podlahové krytiny společnosti Parador je možné rozdělit do několika skupin. U vinylových podlah rozlišujeme vinyl s nosnou deskou HDF a vinyl z plného materiálu. Eco Balance PUR má také nosnou desku HDF.

Vinyl s nosnou deskou HDF se pokládá velice snadno a je na zadní straně vybaven korkovou vrstvou, která tlumí kročejový hluk.

Vinyl z plného materiálu se vyznačuje velice nízkou konstrukční výškou, díky níž je velice vhodný na renovace. Vinyl z plného materiálu neobsahuje žádné dřevěné materiály, a proto je vhodný i do vlhkých prostor a může se položit v celém obytném prostoru (i v koupelně).

## Vinyl s nosnou deskou HDF



① Transparentní UV vrstva odolná proti opotřebení

② Transparentní vinylová nášlapná vrstva

③ Potištěná vinylová vrstva s dekorem

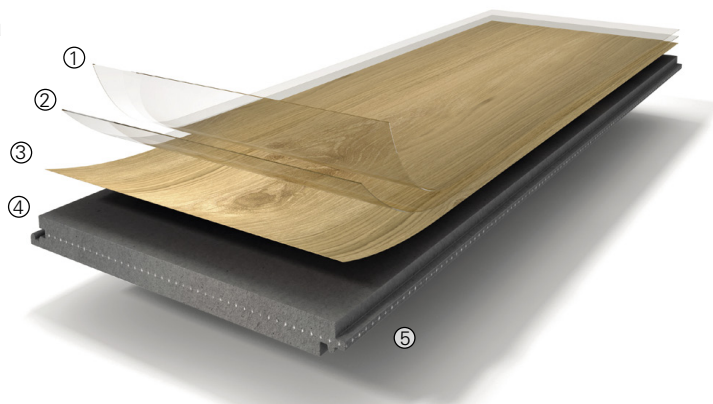
④ Nosná vinylová vrstva

⑤ Vysoce kvalitní, nosná deska HDF chráněná proti bobtnání

⑥ Korková vrstva pro tlumení kročejového hluku

⑦ Patentovaná zaklapávací mechanika Safe-Lock® PRO

## Vinyl z plného materiálu



① Transparentní UV vrstva odolná proti opotřebení

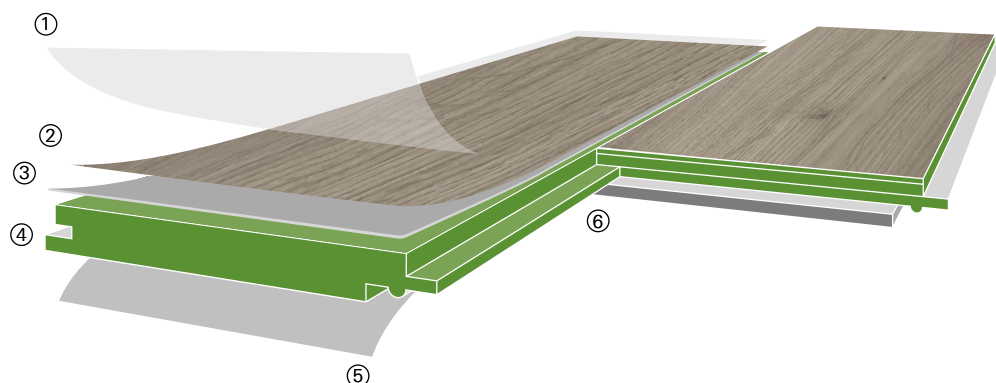
② Transparentní vinylová nášlapná vrstva

③ Potištěná vinylová vrstva s dekorem

④ Nosná vinylová vrstva se zapracovanou stabilizační vrstvou

⑤ Systém Comfort-Click

## Eco Balance PUR



- |  |                   |  |
|--|-------------------|--|
| ① Vrstva PUR   | ③ Funkční vrstva  | ⑤ Spodní vrstva                                    |
| ② Dekoratívni vrstva potištěná kvalitními reprodukovánými dekory | ④ Nosná deska HDF | ⑥ Patentovaná zaklapávací mechanika Safe Lock® PRO |

## Kolekce: Basic, Classic, Trendtime

Jednotlivé kolekce BASIC, CLASSIC a TRENDTIME se kromě různé struktury povrchu liší také technickými vlastnostmi. Technické vlastnosti naleznete v technických listech, které si můžete stáhnout na [www.parador.de](http://www.parador.de). Přehled základních vlastností výrobků naleznete v katalogích.

## Třída užívání:

Kolekce BASIC patří do třídy užívání 31. To odpovídá vhodnosti pro komerční prostory s nízkým stupněm zatížení.

Kolekce CLASSIC a TRENDTIME mají třídu užívání 33 a 42.

Podlahy s třídou užívání 33 jsou vhodné pro komerční prostory s vysokým stupněm zatížení.

Podlahy s třídou užívání 42 se mohou používat v průmyslových prostorách se středním zatížením.

## Nášlapná vrstva:

Vrchní nášlapná, transparentní vrstva vinylových palubek je opatřena UV lakem. Chrání vrstvu s dekorem před poškozením a má bezprostřední vliv na zařazení do výše uvedených tříd užívání.

Výrobky kolekce BASIC mají nášlapnou vrstvu silnou 0,3 mm. Výrobky kolekce CLASSIC a TRENDTIME mají nášlapnou vrstvu silnou 0,55 mm.

# Příslušenství

## Podklady

Podrobné informace týkající se podkladů naleznete v našich katalozích a online na [www.parador.de](http://www.parador.de).

Při pokládce vinylových podlah doporučujeme použití podložky, která vyrovná menší nerovnosti podkladu a má pozitivní efekt na akustiku podlahy. Ideálně vhodné jsou podložky řady Akustik-Protect:

### Akustik-Protect 100

- › integrovaná parozábrana
- › dobré vlastnosti tlumení kročejového hluku a zvuků v místnosti\*

### Akustik-Protect 200

- › oproti typu Akustik-Protect 100 vylepšené tlumení zvuků v místnosti

### Akustik-Protect 300

- › integrovaná parozábrana, má ještě lepší vlastnosti než řady Akustik-Protect 100 a 200
- › hliníkem potažená lepicí páska na utěsnění přechodů

### Akustik-Protect 100



### Akustik-Protect 200



### Akustik-Protect 300



Vinyl s nosnou deskou HDF má díky korkové vrstvě na zadní straně integrované tlumení kročejového hluku.

Při pokládce na minerální podklad je vždy nezbytné použití další ochrany před vlhkostí ve formě PE fólie, aby nemohla z podkladů pronikat vlhkost do nosné desky HDF. U podkladů a spodních vrstev z dřevitých materiálů (např. OSB desky nebo dřevotřískové desky) je rovněž vždy nutné použití PE fólie. U těchto podkladů (dbejte prosím na to, aby byl podklad hladký) je třeba navíc ještě zalepení čelní hrany.

**POZOR:** u celovinylu používejte výhradně podložky ze série Akustik - Protect. (podložky Plan, Uno, Duo a Smart-Protect jsou nevhodné) Duo a Smart-Protect! Používejte prosím podklady ze série Akustik-Protect.

## Podlahové lišty

Pro perfektní zakončení podlahy naleznete v sortimentu Parador ke každému designu podlahy vhodný dekor podlahových lišt. Pro upevnění na zeď dodáváme speciální plastové příchytky s integrovaným vedením kabelu. Sortiment doplňují krytky a rohy.

## Nástroje

Pro pokládku vinylových podlah potřebujete tyto nástroje a pomůcky: pásmo, skládací metr, nožik, tužku, ruční pilku, distanční klíny Parador, MultiTool Parador, kladivo, vrtačku a také přímočarou a okružní pilku.

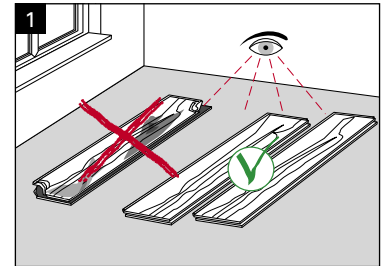
\*Kročejový hluk směřuje směrem dolů a je tedy vnímán v místnostech pod vámi; prostorový hluk směřuje směrem nahoru a je tedy vnímán v prostoru, ve kterém vzniká.

# Základní pravidla týkající se pokládky

Pro Eco Balance PUR platí stejná základní pravidla, jako pro vinyl s nosnou deskou HDF.

## Kontrola palubek

Před a během pokládky je třeba kontrolovat části podlahy z hlediska vad materiálu. Položené zboží je z reklamací vyloučeno. Palubky s viditelným poškozením nebo vadami se nesmějí pokládat. Montáž by měla probíhat za denního světla nebo při dostatečném osvětlení, aby bylo možné zjistit poškození nebo vadné palubky.

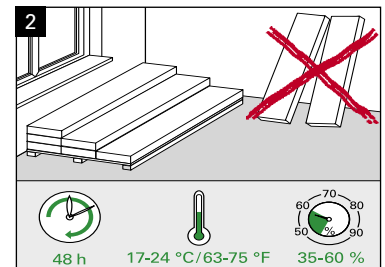


## Aklimatizace před pokládkou

dlahové palubky se musí "aklimatizovat" v místnosti, kde se bude pokládka provádět a to po dobu nejméně 48 hodin, při pokojové teplotě 17 °C a vlhkosti vzduchu 35 - 60 %. To znamená, že se uzavřené balíky musí přizpůsobit klimatu dané místnosti. Pokud jsou velké klimatické rozdíly mezi prostorem skladování a pokládky, měla by být doba aklimatizace spíše delší.

Pokud jsou klimatické podmínky přibližně stejné, může se čas i zkrátit. Uložte prosím balíky na plochu, na rovný podklad, aniž byste je otevírali.

Především u novostaveb, kde je většinou vlhkost vzduchu velice vysoká, je třeba vždy dodržovat tyto body. Dbejte vždy na to, aby podlahové palubky ležely rovně, a aby se neohýbaly.



## Dodržujte dilatační spáry / vzdálenosti od stěn

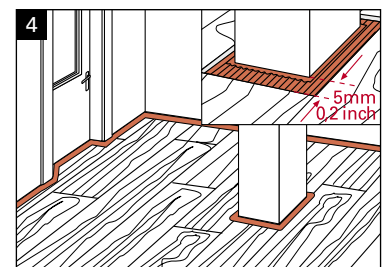
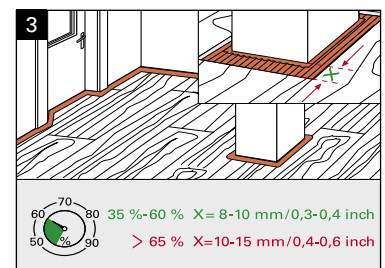
Vinyl s HDF a Eco Balance PUR mají nosnou desku s dřevitým materiálem, který stejně jako přírodní dřevo podléhá bobtnání nebo smršťování. Proto je třeba u podlahy s nosnou deskou HDF dodržovat od všech pevných částí jako jsou stěny, sloupky, topná tělesa apod.

odpovídající vzdálenost, které se také říká dilatace. Nejčastější chybou pokládky je příliš malá vzdálenost od stěn. Často je to vidět až v létě, kdy se z důvodu zvýšené vlhkosti ve vzduchu a teplot podlahy roztáhne. Dilatační spáry a vzdálenosti od stěn by měly být u vinylu s nosnou deskou HDF a u Eco Balance PUR min. 8 mm\*, u větších ploch více.

Jako základní pravidlo platí: dodržujte dilatační spáru, nejméně 1,5 mm na každý metr podlahy (Příklad: šířka místnosti 5 m = min. 8 mm vzdálenost od stěny na každé straně).

U celovinylu je třeba taktéž dodržovat dilatační spáry. V tomto případě by měly být min. 5 mm.

V případě, že je na jedné straně místnosti dilatační spára menší nebo se dokonce podlahu opírá o stěnu, pak se může plovoucí podlahu posouvat a vydouvat. Problematická místa jsou: zárubně, napojení schodišť, napojení topných těles. Těžké předměty, jako jsou kuchyňské linky a skříně (podlahu se zde může pohybovat pouze k jedné straně) vyžadují na protilehlé straně dvojnásobně velkou vzdálenost od stěny. Doporučujeme těžké předměty resp. vestavěný nábytek (kuchyň, vestavěné skříně, akvária apod.) před pokládkou namontovat a podlahu pak položit až k soklu. Tak je kdykoliv možné, provést jednoduchou a nekomplikovanou výměnu podlahy. Dilatační spáry se u stěny zakryjí podlahovými lištami.

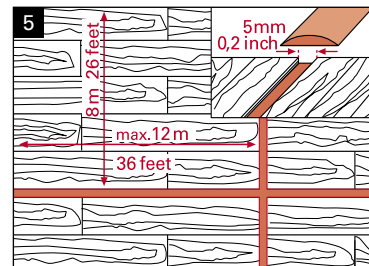


\*Upozornění: min. 15 mm při relativní vlhkosti vzduchu > 60 %.



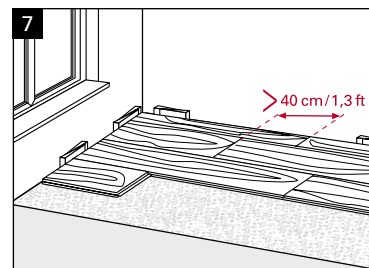
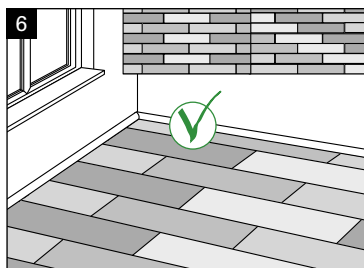
### Umístění dilatačních spár

Vinylová podlaha se dle klimatických podmínek vydouvá nebo smršťuje a proto je třeba dodržet dilatační spáry o rozměru min. 8 mm (vinyl s nosnou deskou HDF, Eco Balance PUR) nebo min. 5 mm (celovinyl). U větší plochy (více jak 8 x 12 m), zakřivené plochy nebo pokládky mezi jednotlivými místnostmi zakryjí dilatační spáry přechodové profily. Upozornění: za dodržení dilatačních spár ručí vždy osoba provádějící pokládku.



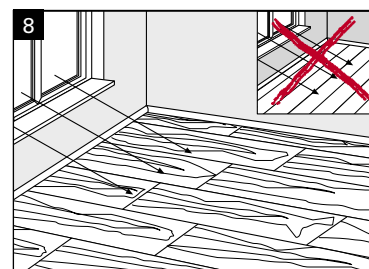
### Vzhled podlahy

Podlahové palubky se mohou pokládat buď v pravidelných nebo nepravidelných vzorech. Vždy je třeba dbát na to, aby bylo přesazení mezi řadami min. 40 cm (u formátu dlaždic poloviční délka).



### Směr pokládky (dopad světla a půdorys místnosti)

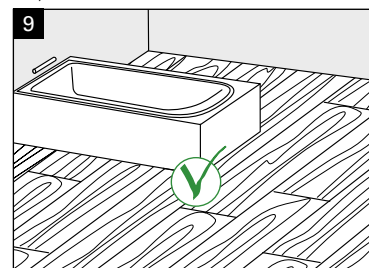
Z optického hlediska by se měly palubky pokládat paralelně k dopadu světla, tzn. že podélná hrana probíhá ve směru dopadu světla. Pokud je v místnosti více oken, tak se prosím orientujte dle většího okna. V případě zvláštních půdorysů pokojů je také třeba posoudit směr pokládky dle rozdělení místnosti. Z optického hlediska by měla podélná hrana podlahy probíhat k podélné straně místnosti. Místnost pak působí opticky čtvercově a jako větší a ne úzce a "stísněně".



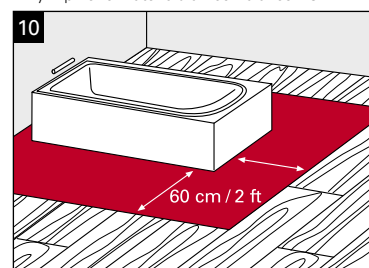
### Montáž v oblastech s odstříkující vodou a v trvale vlhkých místnostech/ mokřích prostorách

Na pokládku v oblastech s odstříkující vodou a v trvale vlhkých místnostech se hodí vinyl z plného materiálu. Doporučujeme, provést celoplošné lepení (vhodné lepidlo naleznete v sortimentu Parador). Dále je třeba dbát na to, aby se vždy co nejrychleji odstranila stojící voda. Okrajové oblasti je třeba utěsnit, v případě celoplošného lepení například pomocí silikonu. Při plovoucí pokládkě je třeba položit mezi podlahu a silikon těsnicí pásek resp. těsnicí šňůru. Vinyl s nosnou deskou HDF a Eco Balance PUR se nesmějí pokládat do prostorů, ve kterých se může na podlahu dostat odstříkující voda. Stojící voda proniká přes hrany do jádra HDF a trvale ho poškodí. V trvale vlhkých prostorách a v jejich okolí se tyto produkty nesmějí pokládat, protože zde není možné vyloučit nebezpečí vnikání vlhkosti. Pokud se mají vinyl s nosnou deskou HDF a Eco Balance PUR pokládat v koupelně, musí se dodržet pravidlo, že se podlaha nesmí pokládat v oblastech s odstříkující vodou (sprcha, vana, WC, umývadlo) a vlhkost vzduchu zde musí být v běžném rozmezí mezi 35 % a 60 % relativní vlhkosti vzduchu. V každém případě je třeba zabránit vytváření louží a pronikání vlhkosti jak na okrajích a v mezerách, tak i na celé ploše.

Vinyl s nosnou deskou HDF:



Vinyl z plného materiálu a Eco Balance PUR:



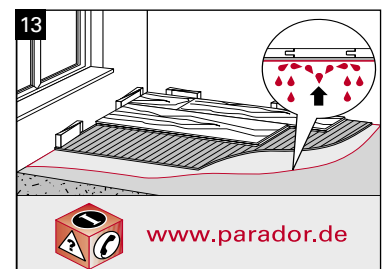
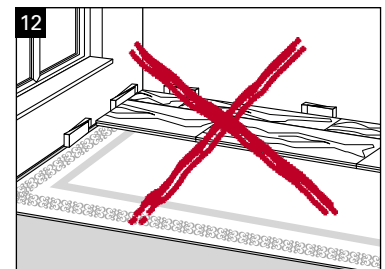
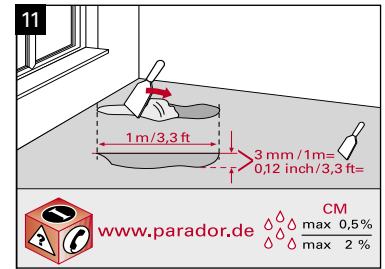
### Požadavky na podklad

- › Základním předpokladem pokládky elastických podlah je pevný, čistý, suchý a rovný podklad.
- › Nerovnosti větší než 3 mm na 1m by se měly vyrovnat vhodnou stěrkovou hmotou.
- › Při pokládce elastických podlah s nosnou deskou HDF na staré dřevěné parkety a desky je třeba např. sešroubovat volné parkety se spodní konstrukcí, aby nedocházelo k případnému vrzání. Pokládka by měla být v tomto případě provedena napříč k podélnému směru parket. Pokládku vinylu z plného materiálu zde nedoporučujeme.
- › Koberce nejsou z důvodu pevnosti a z hygienického hlediska jako podklad vhodné a je třeba je odstranit.
- › Pokládku na staré podlahy z PVC, CV a linolea doporučujeme provádět pouze tehdy, pokud jsou tyto podlahy pevně slepené, a pokud zde nejsou žádná volná místa a není zde podlahové vytápění. Je třeba položit vhodnou podložku, aby se vyrovnaly nerovnosti.
- › Při pokládce na dlážděné povrchy dbejte prosím na nezbytnou rovinnost podkladu. Při minimálním navýšení v oblasti spár je možné, pokládat elastickou podlahu s nosnou deskou HDF v kombinaci s podkladem ze série Akustik-Protect. Vždy doporučujeme, vyrovnat dlážděné povrchy vhodnou stěrkou. Obzvláště při pokládce vinylu z plného materiálu je třeba tento postup zvolit, protože jinak by se mohly spáry z dlážděné podlahy protlačit tímto plným materiálem. To má vliv na podlahu již v případě malých nerovností, sice ne z technického hlediska, ale může to mít vliv na vzhled.
- › Potěr nesmí překročit tyto hodnoty maximální vlhkosti:

	anhydridový potěr	cementový potěr
bez podlahového vytápění	max. 0,5 CM %	max. 2,0 CM %
s podlahovým vytápěním	max. 0,3 CM %	max. 1,8 CM %

V každém případě je třeba prověřit vlhkost potěru měřicím zařízením. U litého potěru postupujte dle údajů od výrobce.

U elastických podlah s nosnou deskou HDF je třeba vždy **na minerální podklady\*** použití další preventivní ochrany jako parozábrany ve formě 0,2 mm silné PE fólie (pásky se musejí překrývat nejméně 30 cm, na okraji zvednout okraj a nalepit a po přichycení podlahové lišty přesah oříznout nožem). Nebo můžete použít podložky Parador s tlumením kročejového hluku a integrovanou ochranou proti vlhkosti (Akustik-Protect 100 a Akustik-Protect 300).



\* K minerálním podkladům řadíme například beton, potěr, kámen.

# Typy pokládky

## 1. Plovoucí pokládky

Pokud se elastická podlaha pokládá bez pevného spojení s podkladem, tzn. že se spojují pouze palubky, hovoříme o "plovoucí pokládky". Podlahy Parador se pokládají díky své zaklapávací mechanice rychle a bez problémů a jsou pro plovoucí pokládky přímo vyrobeny. Plovoucí pokládky je také nejoblíbenější.

## 2. Celoplošné lepení

Ve zvláštních případech (např. na přání uživatele) se může podlaha celoplošně nalepit, i když jsou dané díly podlahy určeny k plovoucí pokládky. Celoplošné lepení vinylu z plného materiálu může být nutné např. u souvislých ploch 10 x 10 m nebo v koupelnách (z hygienických, ne technických důvodů) a v oblastech s výrazným slunečním svitem, jako jsou zimní zahrady, výlohy, velké okenní plochy a tam, kde není možné trvale zajistit teplotu vzduchu v prostoru 18 – 30 °C nebo teplotu pokladu min. 15 °C. Postupujte dle pokynů "Celoplošné lepení". Vinylové podlahy s nosnou deskou HDF a Eco Balance PUR se nehodí na celoplošné lepení.

## 3. Pokládky na podlahové topení

Parador Vinyl a Eco Balance PUR jsou vhodné pro plovoucí pokládky na teplovodní podlahové vytápění.

Při pokládky na elektrické podlahové vytápění dodržujte prosím tyto pokyny:

- › Pokládky provádějte pouze na typy vytápění, které disponují teplotními čidly a regulátory
- › Pokládky neprovádějte na starší elektrická podlahová topení (instalovaná před rokem 2000)
- › Podlahu nepokládejte na akumulární vytápění

V technických listech naleznete další informace o našich elastických podlahách, např. informace o tepelném odporu. Při pokládky/používání dodržujte prosím pokyny uvedené v dokumentu "Pokládky na podlahové topení vytápěné teplou vodou".

## 4. Použití plošného chlazení

Dle platných odborných názorů je při maximální relativní vlhkosti vzduchu 65 %, bez problémů možné chlazení o max. 5 °C. Dle předpisů, které se týkají pracovišť by měla být dodržena i v "běžné" obytné výstavbě teplotní mez podlahového vytápění v rozmezí 19 °C. V místech, kde je "zima od nohou" se zvyšuje možnost nachlazení. Podlahové krytiny Parador je možné používat při dodržení těchto podmínek a také základních pokynů, které se týkají montáže resp. pokládky neomezeně.

# Montáž

## Příprava

Po dodržení základních pokynů a položení podkladu je možné začít s vlastní pokládkou elastické podlahy.

Aby byl vzhled první a poslední řady co nejrovnoměrnější, změřte šířku místnosti napříč ke směru pokládky a zjistěte šířku první a poslední řady palubek, vždy min.  $\frac{1}{2}$  šířky palubky (obrázek 1).

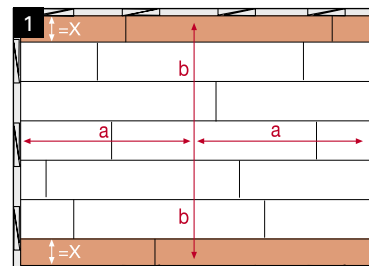
Pokládejte dohromady palubky z různých balíků, abyste získali rovnoměrný vzhled dekoru v celé ploše.

Zbytek z posledního dílu palubky z první řady se použije na založení další řady (neměl být kratší než 20 cm).

Přesahy spár by měly být nejméně 40 cm ("náhodný vzor", u formátů dlaždic polovina délky palubky).

V případě celoplošného lepení musí dilatační spáry kopírovat i tzv. stavební spáry.

Před pokládkou proveďte na denním světle nebo při kvalitním umělém osvětlení každou palubku z hlediska závad a pokládejte pouze palubky bez kazů.



### Montáž vinylu s nosnou deskou HDF a Eco Balance PUR

Při montáži dodržujte pokyny uvedené v letáku, který je přiložen u výrobku.

Pokud není stěna rovná, přeneste např. pomocí Parador MultiTool průběh stěny na palubku a následně vyřízněte první řadu palubek (obrázek 2).

První řada palubek se pokládá tak, že drážka čelní strany a podélná strana (dříve strana pera) směřují ke stěně (obrázek 3).

Začněte v levém rohu místnosti. Nezbytná vzdálenost od stěny je min. 8 mm a zajistíte ji pomocí distančních klínů Parador.

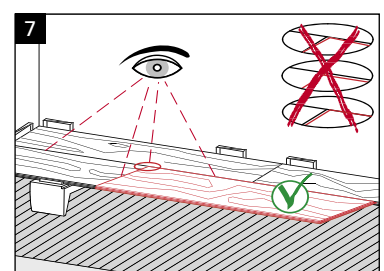
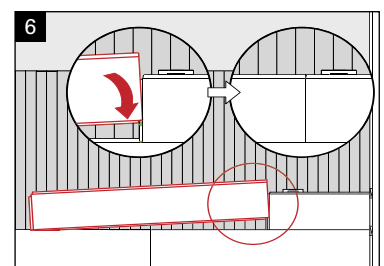
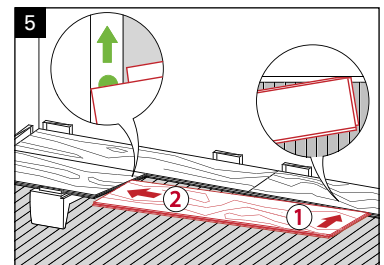
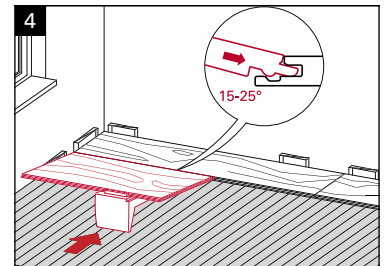
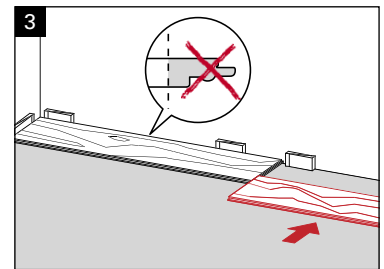
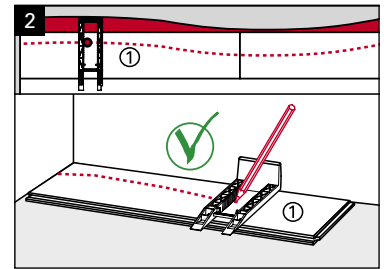
Začněte skládáním čelních drážek první řady palubek.

Palubky vyrovnejte dle podélné strany.

První palubku každé další řady vkládejte šikmo do podélné hrany pokládané řady (úhel 15 – 25°) a umístěte sem Parador MultiTool (obrázek 4).

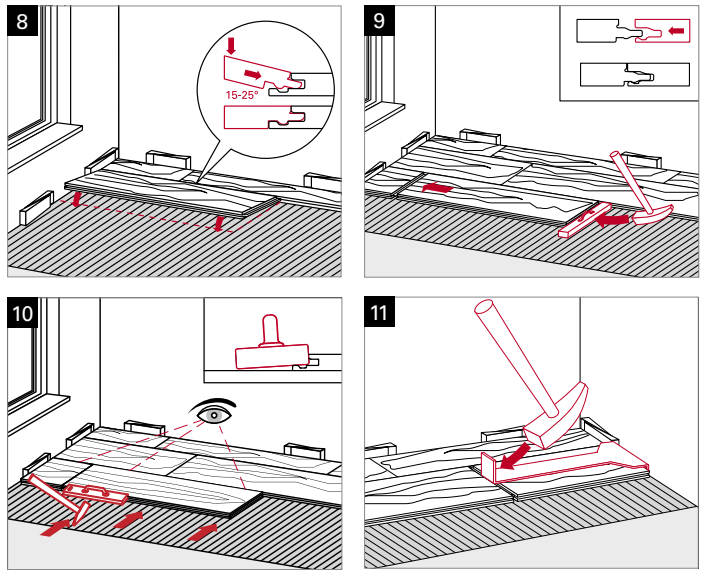
Při pokládce navazujících palubek postupujte prosím takto:

- › Vložte pero čelní strany do drážky na podélné straně
- › Vložte drážku čelní strany ve výšce zeleného bodu na peru čelní strany (obrázek 5)
- › Palubku přitáhněte/přitlačte jedním pohybem k pokládané řadě (obrázek 6)
- › Zkontrolujte, zda jsou všechny drážky uzavřené (obrázek 7)
- › Používání nástroje Parador MultiTool zaručuje optimální nastavení úhlu



Alternativně můžete od druhé řady použít tuto techniku pokládky:

- › Palubku na podlaze posuňte před první řadu
- › Palubku lehce nakloňte až do okamžiku zacvaknutí (15 – 25°) (obrázek 8)
- › Palubka při ohnutí směrem dolů zacvakne a vznikne tak pevné usazení bez vůle
- › Proveďte doklepnutí, např. dorážecím špalíkem (obrázky 9 a 10)
- › Po změření a zkrácení posledního kusu v řadě ho opatrně vložte na místo (dbejte na vzdálenost od stěny) (obrázek 11)

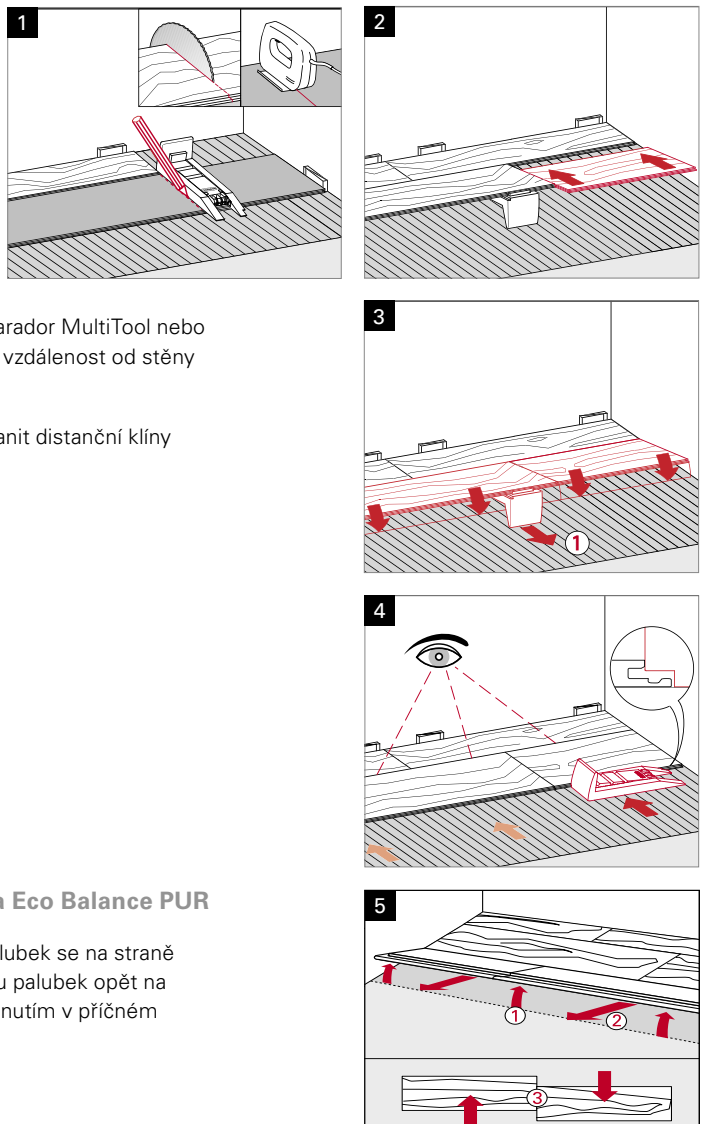


Pokud budete zkracovat materiál pomocí přímočaré pilky, tak ji vedte nejlépe přes spodní hranu palubky. U stolní pily položte palubku na stůl dekorem nahoru. Tímto způsobem získáte tu nejlepší kvalitu řezu (obrázek 1).

Pokud při montáži posledního kusu v řadě není možné vložení do výšky zeleného bodu, posuňte tento koncový kus na peru čelní hrany do podélné hrany (obrázek 2), vyjměte Parador MultiTool a podélnou hranu uzavřete (obrázek 3). Prověřte, zda jsou všechny drážky uzavřené a jako dorážecí špalík použijte případně Parador MultiTool (obrázek 4).

Seřízněte poslední řadu palubek na požadovaný rozměr tak, že pomocí Parador MultiTool nebo zbytku palubky přenesete danou šířku. I zde prosím dodržujte nezbytnou vzdálenost od stěny nejméně 8 mm.

Podlaha je ihned po pokládce připravena k nastěhování. Musíte jen odstranit distanční klíny a přidělat podlahové lišty Parador pomocí zaklapávací techniky.

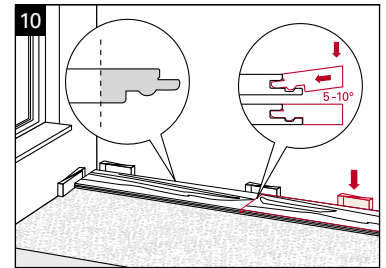
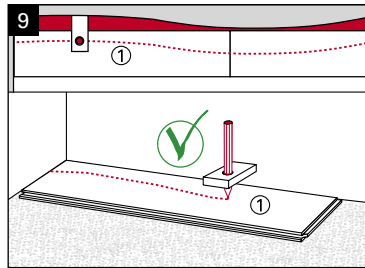


### Pokyny týkající se demontáže vinylu s nosnou deskou HDF a Eco Balance PUR

Při vyjímání palubek bez poškození postupujte prosím takto: Celá řada palubek se na straně drážky nadzvedne nad zacvakávací bod a celá se vysune. Poté vložte řadu palubek opět na podlahu. Čelní spoje se rozpojují ne tažením v podélném směru, ale posunutím v příčném směru.

### Montáž vinylu z plného materiálu

Při montáži dodržujte pokyny uvedené v letáku, který je přiložen u výrobku. První řada palubek se pokládá tak, že se drážka čelní strany a podélná strana pokládají ke stěně. Začněte v levém rohu místnosti. Požadovaná vzdálenost od stěny je u vinylu z plného materiálu 5 mm a zajistíte ji pomocí distančních klínů Parador. Pokud stěna není rovná, přeneste průběh stěny na palubku a vyřízněte první řadu palubek (obrázek 9). Začněte založením první řady palubek (obrázek 10).



První palubka druhé řady se takto spojí na podélné straně (obrázek 11 – 15)

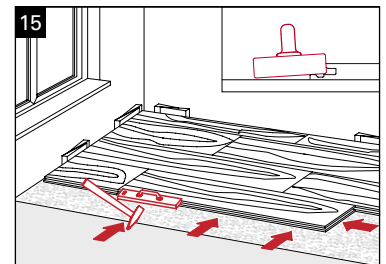
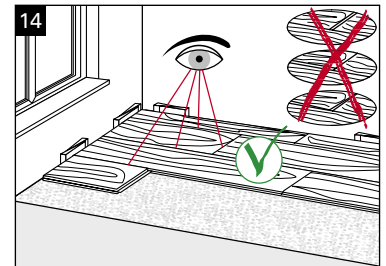
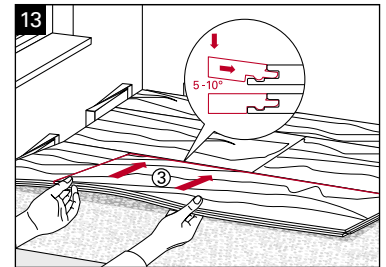
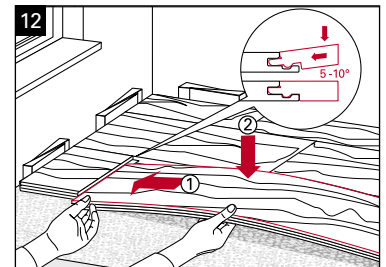
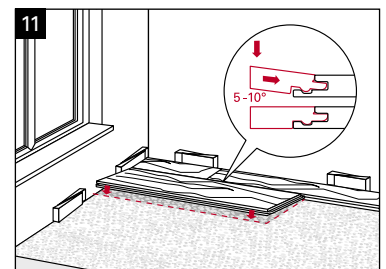
- (1) Palubku na podlaze posuňte před první řadu
- (2) Palubku lehce nakloňte až do okamžiku zacvaknutí (10 – 15°)
- (3) Palubka při ohnutí směrem dolů zacvakne a vznikne tak pevné usazení bez vůle.
- (4) Proveďte doklepnutí, tzn. konečné nastavení dorážecím špalíkem

Další palubka, stejně jako i všechny ostatní, se spojuje na straně čela stejným způsobem (obrázek 12).

Důležité: Při zacvakávání v oblasti čela dbejte na to, aby byla vzdálenost na podélné straně palubky k předcházející řadě palubek co nejmenší. Poté palubky na podélné straně lehce nakloňte (10 – 15°) a zároveň je posuňte ve směru podélné hrany předcházející řady (obrázek 13).

Ujistěte se, že jsou palubky spojené na těсно, a že skutečně zacvakly (obrázek 14).

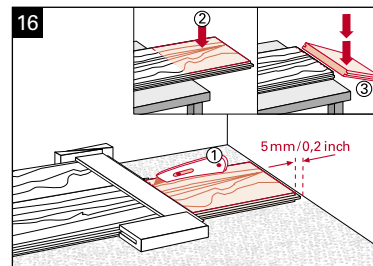
Použijte prosím dorážecí špalík, případně Parador MultiTool, na konečné spojení čelní a podélné hrany (doklepnutí) (obrázek 15).



Změřte prosím úhelníkem koncový kus jedné řady palubek a nařízněte nožem vrstvu s dekorem při dodržení dostatečné vzdálenosti od stěn (obrázek 16). Palubku je možné zlomit přes hranu v oblasti řezu. Seřízněte poslední řadu palubek na požadovaný rozměr tak, že pomocí zbytku palubky přenesete danou šířku.

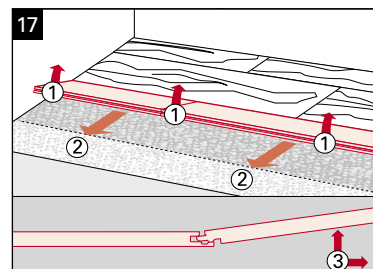
I zde prosím dodržujte nezbytnou vzdálenost od stěny 5 mm. Podlaha je ihned po pokládce připravena k nastěhování.

Musíte jen odstranit distanční klíny a přidělat podlahové lišty Parador pomocí zaklapávací techniky.



### Pokyny k demontáži vinylu z plného materiálu

Při vyjímání palubek bez poškození postupujte prosím takto: Řada palubek se vyjme tak, že se nadzvedne podélná strana každé palubky nad zacvakávací bod a vysune se několik milimetrů dozadu. Nyní se rozpojí spojení čelní hrany stejným způsobem.





# Rady pro kutily

## Výměna poškozené palubky

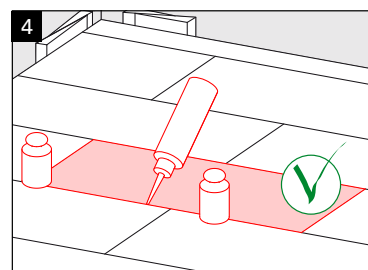
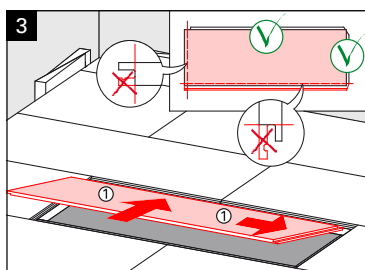
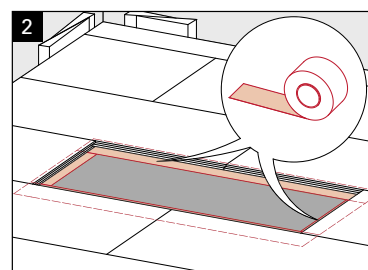
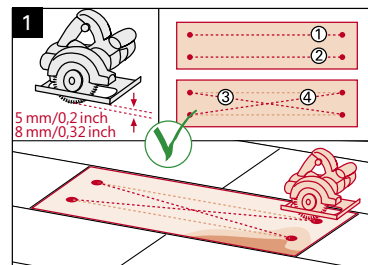
V případě poškozené palubky uprostřed místnosti máte možnost, ji při troše zručnosti sami vyměnit.

Poškozenou palubku prořízněte pilou (obrázek 1) a vyjměte ji. Postupujte dle výšky palubek vaší položené elastické podlahy.

Kolem řezné hrany nalepte lepicí pásku (obrázek 2). Lehce nadzvedněte podlahu a zasuňte širokou lepicí pásku lepicí stranou nahoru do poloviny pokládané plochy. Odstraňte z nové, nepoškozené palubky označené části systému zaklapávání, které vidíte na obrázku 3.

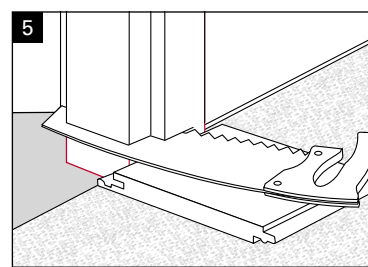
Nyní přiložte upravenou část palubky shora na vadné místo a pevně palubku na lepicí pásku přitlačte. Místo bude mnohem stabilnější, když předem nanesete na hranu trochu lepidla na plasty.

Provedte zatížení vyměněné palubky závažím tak, aby byla v jedné rovině se sousedními palubkami. Závaží položte tak, aby oblast palubky přesahovalo.



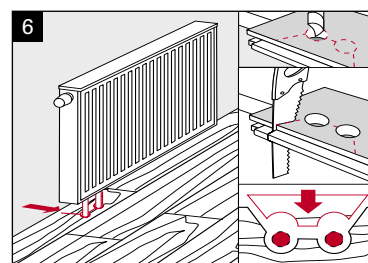
## Zkrácení zárubně dveří

Zbytek palubky včetně podložky vložte dekorem směrem dolů pod zárubeň a kolem palubky zárubeň odřízněte dle obrázku.

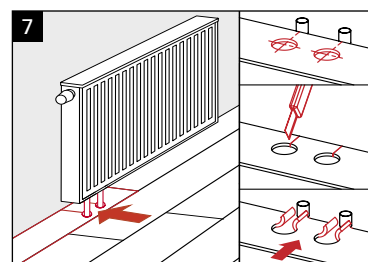


## Výřezy pro potrubí

Zvolte si otvor, který bude v průměru o 10 mm větší než je daná trubka (vůle/dilatační spára). Označte si místa, vyvrtejte otvory a dle obrázku proveďte odříznutí pod úhlem 45° (u nosné desky HDF). Vyříznutý kousek nalepte. Ani zde nezapomeňte na vzdálenost ke stěně. (Obrázek 6)



U vinylu z plného materiálu stačí vyvrtat otvor dle popisu výše a proříznout nožičkem k okraji palubky. Poté můžete palubku ohnout směrem od sebe, vložit trubku a opět ohnout k sobě a vyrovnat. (Obrázek 7)



# Údržba a čištění

## Všeobecné pokyny

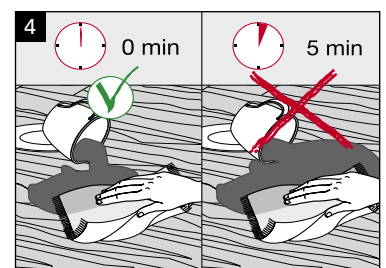
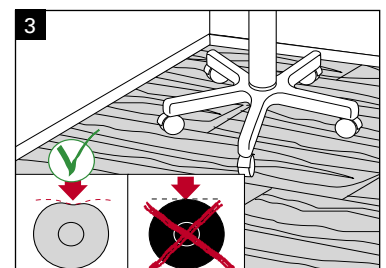
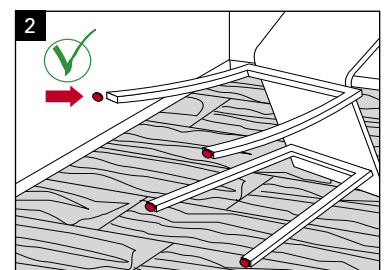
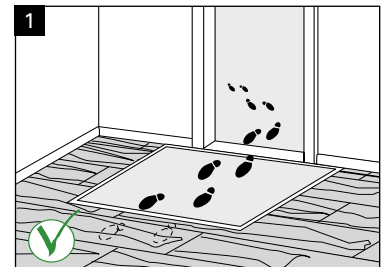
Všeobecné pokyny týkající se uchování hodnoty vaší elastické podlahy:

- › 35 - 60 % relativní vlhkosti vzduchu je optimální hodnota jak pro elastické podlahové krytiny, tak i pro pohodu každého z nás.
- › Vyvarujte se písku a nečistot, oboje působí jako smirkový papír.
- › Kapaliny z podlahy ihned odstraňte.
- › Otírejte pouze jemně navlhčeným hadrem.
- › Nepoužívejte abrazivní čisticí prostředky, vosk na parkety, parní čističe ani leštěnku. Kromě jiného negativně působí na vzhled podlahy.
- › Zabraňte příliš intenzivnímu slunečnímu záření. Používejte příp. vhodnou ochranu před světlem.
- › Nepoužívejte parní čističe.

## Jak zabránit poškozením

Stejně jako ostatní podlahové krytiny je třeba chránit nové vinylové podlahy a Eco Balance PUR před znečištěním zónami na zachycování nečistot (rohožky). Dbejte při použití těchto rohoží na zadní stranu z gumy nebo latexu, která nebarví. Na ochranu podlah před poškrábáním je třeba instalovat na nohy židlí, stolů a pod nábytek měkké filcové podložky. Kolečka kancelářských židlí, pojízdných pořadačů a kontejnerů je třeba vyměnit za měkká kolečka / pojízdné plochy (typ W, EN 12529). V těchto velice namáhaných oblastech je možné, chránit podlahu pomocí odpovídajících ochranných rohoží (k dostání ve specializovaných obchodech s kancelářskými potřebami). Nepoužívejte kolečka nebo ochranná víčka z černé gumy, která může způsobit zbarvení.

Doporučujeme pravidelné suché čištění elastické podlahy vysavačem nebo koštětem. Čištění na vlhko by mělo být prováděno pouze v případě silného znečištění. Důležité je, aby byl hadr dobře vyždímaný, a aby zde nevznikaly louže nebo stojící voda.



### Úklid po dokončení stavby

Prach z vrtání a jiné volné částice odstraňte ihned koštětem nebo vysavačem. Na závěr proveďte vyčištění vhodným čističem na PU nebo běžným čisticím prostředkem jemně navlhčeným hadrem (hadr dobře vyždímejte a nedopusťte tvorbu louží ze stojící vody). V našem sortimentu Parador naleznete vhodnou sadu na údržbu designových podlah.

### Konzervace povrchu

V zásadě platí, že konzervace povrchu podlahy není nutná. Pokud chcete přesto po ukončení výstavby konzervaci povrchu provést, je možné použít pro běžnou konzervaci polymerní disperzi nebo pro vysoce kvalitní konzervaci polyuretanový nátěr. Podívejte se prosím na stupeň lesku daného prostředku a na další pokyny k údržbě. Doporučujeme použít sadu na čištění designových podlah ze sortimentu společnosti Parador.

### Přídavné/dodatečné zakonzervování (po celé ploše)

Pomocí dodatečného zakonzervování můžeme změnit vlastnosti podlahy Parador a ještě ji vylepšit. V některých případech to může být smysluplné (např. v lékařských ordinacích a kadeřnických salonech) a může dodat vaší podlaze dodatečnou ochranu před poškozením nebo zvýšit její třídu protiskluzové ochrany. To je možné provést jednoduše a bez problémů pomocí polyuretanového nátěru. Pomocí dodatečného nátěru můžete vaši podlahovou krytinu taktéž renovovat, resp. opravit v případech, kdy jsou zde poškození důsledkem poškrábání nebo rozdílů v lesku. Vhodný polyuretanový prostředek naleznete v sortimentu příslušenství Parador.

### Běžná údržba

Prach a volné částice se mohou odstraňovat koštětem nebo vysavačem (zvednuté štětiny). Skvrny omyjte vlhkým hadrem. Jako čisticí prostředky používejte základní, neutrální a intenzivní čisticí prostředky. Nepoužívejte prosím alkalická čisticí prostředky, čisticí prostředky s obsahem rozpouštědel nebo glycerinu. V našem sortimentu Parador naleznete speciální sadu na údržbu designových podlah. V případě silného znečištění čistěte podlahu silně vyždímaným hadrem s PU čističem. Dbejte na to, aby zde nevznikaly louže.

### Silná znečištění

Nečistoty jako jsou krémy na obuv, lak, dehet, olej, maziva, inkoust, tuš a rtěnka se nejlépe odstraňují hadříkem napuštěným v PU čističi. Přitom je třeba vždy dodržovat pokyny k užívání. Některé prostředky určené pro dezinfekci pokožky (ošetření zranění), mohou zanechat skvrny, které nelze odstranit.

Jako preventivní opatření doporučujeme v těchto případech provést nátěr po celé ploše (viz výše).

### Odstraňování skvrn a vyhlazení malých škrábanců

Nalijte na hadřík trochu PU čističe a potřete postižené místo až do vyschnutí. Postup případně opakujte. Na závěr proveďte otření vlhkým hadrem. Rovněž vhodné jsou akrylátové průhledné tyčinky nebo dodatečný, celoplošný nátěr. Při ošetření postupujte vždy dle pokynů na obalu.

# Časté dotazy

## 1. Mohu pokládat elastickou podlahovou krytinu na již položenou dlažbu?

V zásadě je dlažba k pokládce elastické podlahové krytiny vhodná. Musíte sem vložit 0,2 mm silnou PE fólii. Dlažba musí být rovná a nesmějí zde být přesahující rohy dlažby. V tomto případě je třeba zvolit vhodnou podložku nebo plochu dlažby vystěrkovat. Dodržujte prosím pokyny, uvedené v kapitole "Základní pravidla týkající se pokládky".

## 2. Jsou elastické podlahové krytiny zdravotně závadné?

Ne. Z důvodu měkké struktury je stání a chůze po elastických podlahových krytinách velice šetrné pro klouby. V elastických podlahových krytinách Parador se používají pouze zdravotně nezávadné suroviny a tedy neexistuje pro životní prostředí nebo pro vaše zdraví žádné nebezpečí. Vysokou kvalitu podlah Parador nezajišťujeme jen externími a interními kontrolami, ale kontrolují nás a prověřují i nezávislé instituty. To dokládáme mnoha značkami našich produktů, především se jedná o schválení Zkušebnou stavebních materiálů (označení Ü) Německého ústavu stavebních technologií (DIBt), certifikátem TÜV Institutu TÜV Porýní a francouzským označením A+ na posouzení emisí v okolním vzduchu.

## 3. Jak se elastické podlahové krytiny čistí?

Pro běžnou údržbu stačí základní nebo univerzální čisticí prostředky. Další informace naleznete v kapitole "Čištění a údržba". V našem sortimentu Parador naleznete speciální sadu na údržbu designových podlah.

## 4. Jaké výhody nabízejí elastické podlahové krytiny?

Elastické podlahové krytiny jsou velice odolné, robustní a snadné na údržbu; z hlediska vzhledu a povrchových vlastností se téměř nedají odlišit od pravého dřeva nebo kamene. Díky měkkému povrchu zajišťují velice příjemné rozložení prostorového zvuku a zajišťují tak vysoký komfort bydlení.

## 5. Jak se elastické podlahové krytiny renovují?

Renovace těchto krytin probíhá odolným, celoplošným nátěrem podlahy speciálním polyuretanovým lakem (naleznete v sortimentu Parador). Další informace naleznete v kapitole "Čištění a údržba".

## 6. Mohu pokládat elastickou podlahovou krytinu v koupelně?

Pokládka vinylu z plného materiálu je možná i v koupelnách. Doporučujeme celoplošné nalepení. V mokřích prostorách je pro použití vinylu s nosnou deskou HDF nebo Eco Balance PUR vlhkost vzduchu příliš vysoká a nebezpečí nabobtnání nosné desky odstříkovanou vodou příliš vysoké.

**7. Mohou těžké předměty způsobit otlaky v elastických podlahových krytinách?**

Při vzniku otlaků hrají hlavní roli tlak a doba působení. Velice těžký nábytek s velice malou stykovou plochou, který stojí na místě dlouhou dobu, zanechává na elastických podlahách otlaky, stejně jako na jiných měkkých krytinách. Lze tomu účinně zabránit zvětšením stykové plochy vhodnými podložkami.

**8. Je možné pokládat vinyl z plného materiálu také venku?**

U vinylu z plného materiálu se jedná o vnitřní produkt. Není vhodný k pokládce venku.

**9. Je možné pokládat vinyl v místnostech s francouzskými okny nebo v zimních zahradách, kde dochází k intenzivnímu slunečnímu svítu?**

U plovoucí pokládky doporučuje Parador, pokládat vinyl s nosnou deskou HDF. Z důvodu svého složení reaguje tento druh produktu méně významně na kolísání teploty, než vinyl z plného materiálu.

Pokud si přejete pokládku vinylu z plného materiálu nebo pokud je tento způsob z důvodu vlhkého prostoru nezbytný, proveďte celoplošné nalepení.

Světlostálost vinylové podlahy (platí to jak pro vinyl s nosnou deskou HDF, tak i pro vinyl z plného materiálu) byla prověřována dle zkušební normy EN ISO 105-B02 a na tzv. modré stupnici dosáhla minimálně stupně 6 (nebo vyššího). I přesto není možné změny barev při trvalém slunečním osvětlení vyloučit.

Silné sluneční záření může vést k tomu, že se v místech přechodů palubek ukáží malé spárky.

Ve všech případech platí, že v celém prostoru položené podlahy musí být po celý rok běžné teploty, typické pro obytné prostory.

Parador doporučuje, dané prostory v zimě vytápět a v létě je chránit určitými přípravky (jako jsou např. rolety nebo žaluzie) před přímým slunečním svitem resp. je zatemnit.

Pokud nebudou tato doporučení a ustanovení respektována, jsou jakékoliv nároky vyplývající ze záruky vyloučeny.

# Kontrolní seznam k celoplošnému lepení

Elastické podlahy Parador jsou vyrobeny pro plovoucí pokládku. Na přání zákazníka nebo za určitých situací dokonce doporučujeme (např. v zimních zahradách nebo v koupelnách) vinyl z plného materiálu celoplošně přilepit. Vinyl s nosnou deskou HDF a Eco Balance PUR se nehodí pro celoplošné lepení!

Dodržujte prosím následující pokyny:

- › Na lepení v ploše se musejí používat pouze lepidla doporučená pro tento účel výrobcem - bezvodná a bez obsahu rozpouštědel (jedno- nebo dvousložková), polyuretanová nebo lepidla s obsahem rozpouštědel dle DIN 281. Je třeba dodržovat údaje výrobce lepidel, obzvláště ty, které se týkají nanášení lepidla, doby odvětrání, přitlačení apod.
- › U vinylu z plného materiálu dáváme přednost lepení do mokrého lože (lepení za mokra) před lepením do adhezního lože (vlhká fáze). Předepsáno je roztírání materiálu ozubenou stěrkou A2. Parador doporučuje u vinylu z plného materiálu použití disperzního lepidla bez rozpouštědel Sika Bond-130 Design Floor (lepidlo SikaBond-130 Design Floor je určeno pouze pro zpracování profesionálním podlahářem). V případě speciálních dotazů se prosím obraťte na výrobce lepidla a řiďte se dle příslušného technického listu.
- › Podklad musí být vždy čistý, suchý, rovný, nosný a bez vrstev, které komplikují přilnavost, jako je olej, tuk, prach a volné částice. Nerovnosti barvy, a ostatní vrstvy, které komplikují přilnavost, se musí odstranit. Beton a/nebo potěry se musí zbrousit a odsát průmyslovým vysavačem. Je třeba dodržovat běžné stavební předpisy. Podklad musí odpovídat požadavkům platných norem, jako jsou např. DIN 18 365 a DIN 18 202. Aby bylo dosaženo dostatečně savého a rovného povrchu, je třeba nanést cementovou štěrkovou hmotu (např. Sika R Level 300 Extra) o síle vrstvy min. 2 mm. Pokud má pokládku proběhnout na podkladech s podlahovým vytápěním, proveďte, zda jsou zde označena místa měření. Okolní teplota musí být >18 °C, teplota podkladu, krytiny a lepidla > 15°C. Je třeba dbát na relativní vlhkost vzduchu, ideálně v rozmezí 40 – 60 %. Jak bylo již uvedeno, předúprava se řídí dle údajů výrobce lepidel.
- › Potěr nesmí překročit tyto hodnoty maximální vlhkosti:
 

	anhydridový	cementový potěr
bez podlahového vytápění	max. 0,5 CM %	max. 2,0 CM %
s podlahovým vytápěním	max. 0,3 CM %	max. 1,8 CM %
- › Ke všem pevným tělesům je třeba dodržovat v závislosti na produktu minimální vzdálenost.
- › Všeobecné pokyny týkající se montáže je třeba dodržovat také u celoplošného lepení. Hlavně se musí palubky v místnostech, kde se budou pokládat aklimatizovat.
- › Další informace obdržíte na internetových stránkách výrobce lepidla (např. [www.sika.de](http://www.sika.de)) nebo pokud si nebudete vědět rady kontaktujte prosím technické oddělení Parador.

# Vzor - předávací protokol

Pan / Paní: \_\_\_\_\_ Číslo zakázky: \_\_\_\_\_

Ulice: \_\_\_\_\_ Číslo protokolu: \_\_\_\_\_

PSC / místo pobytu: \_\_\_\_\_ Datum: \_\_\_\_\_

Pokládka dne: \_\_\_\_\_

Pol.	Množství (požadované)	Množství (skutečné)	Zboží
1	_____m <sup>2</sup>	_____m <sup>2</sup>	Odstranění původních krytin/m <sup>2</sup> Základ
2	_____m <sup>2</sup>	_____m <sup>2</sup>	Položení podlahy
3	_____m	_____m	Umístění profilů
4	_____m	_____m	Umístění podlahových lišt
5	_____Ks.	_____Ks.	Krácení dveří
6	_____Ks.	_____Ks.	Krácení zárubní
7	_____Ks.	_____Ks.	Výměna palubky

Zvláštnosti/poznámky: \_\_\_\_\_

\_\_\_\_\_

\_\_\_\_\_

Posouzení položené podlahy bylo provedeno ve vzpřímené poloze, bez osvětlení šikmým světlem nebo jinými lomy světla (např. protisvětla) a bez odchylek od běžného používání. Podlaha nevykazuje žádné závady nebo poškození. Pokyny týkající se čištění a péče o položenou podlahu byly předány uživateli/zadavateli.

Podpis koncového uživatele a / nebo objednatele

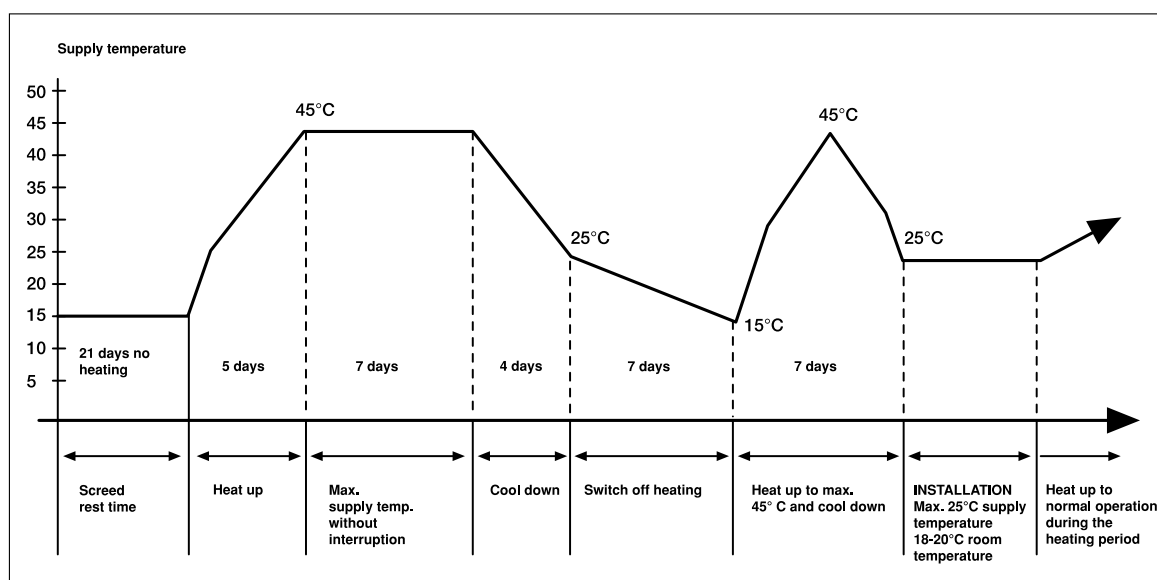
Datum, místo

# Kontrolní seznam pro pokládku na teplovodní podlahové topení

V zásadě platí, že se všechny minerální podklady musejí před pokládkou elastických podlah zahřát takovým způsobem, aby nedocházelo ke vzniku škodlivé vlhkosti. Toto zahřátí platí pro všechna roční období, jak pro zimu, tak i pro léto.

Potěr musí být řádně proveden dle platných pravidel daného oboru (DIN). Před začátkem zahřívání musí schnout nejméně 21 dnů. Doporučujeme provádět ohřev dle tohoto schématu resp. na základě vzoru Protokolu týkajícího se ohřátí. Postupujte také dle pokynů firem, které prováděly pokládku potěru a instalaci topení.

## Nátopný diagram



Dbejte prosím těchto pokynů: Povrchová teplota elastické podlahy by neměla v optimálním případě překračovat 25 °C (max. 28 °C).



# Protokol - teplovodní podlahové topení

U nově instalovaných podlahových topení na teplou vodu je třeba vést vždy Protokol týkající se ohřátí.

1. a) Dne \_\_\_\_\_ byla ukončena pokládka potěru.
- b) Je zde cementový potěr , anhydritový  potěr.
- c) Tloušťka potěru je v průměru \_\_\_\_\_ cm.
2. a) Dne \_\_\_\_\_ bylo uvedeno plošné podlahové vytápění do provozu a při každodenním nárůstu teploty o 5 °C (přívodní teplota) bylo zahřáté až na 45 °C.
- b) Tato maximální teplota je udržována \_\_\_\_\_ dnů (požadavek: 7 dnů) bez snížení v nočních hodinách.
- c) Od \_\_\_\_\_ až do \_\_\_\_\_ (požadavek: 4 dny) byla přívodní teplota denně snížena o 5 °C.
- d) Od \_\_\_\_\_ až do \_\_\_\_\_ (požadavek: 7 dnů) bylo topení vypnuté.
- e) Dne \_\_\_\_\_ bylo topení opět uvedeno do provozu a dne \_\_\_\_\_ bylo dosaženo přívodní teploty 45°C.
- f) Po dosažení přívodní teploty 45 °C byla v krocích o max. 10 °C každý den přívodní teplota snižována (max. 25 °C), až bylo dosaženo teploty pro pokládku laminátu a parket 18- 20 °C.
3. Během ohřívání a ochlazování byly prostory větrány, ale nedocházelo k průvanu?  ano
4. Poslední měření vlhkosti na označených místech měření zjistily \_\_\_\_\_ % zbytkové vlhkosti.  
(Přípustné hodnoty: anhydritový potěr max. 0,3 CM %, cementový potěr max. 1,8 CM %)
5. Vytápěný povrch podlahy je tímto uvolněn pro pokládku užtkových vrstev/obklad.

Za investora/zadavatele:

\_\_\_\_\_  
Místo/datum/podpis/razítko

Tyto informace slouží ke konzultacím osoby provádějící pokládku/topenáfské firmy resp. investora. Z tohoto dokumentu není možné vyvozovat jakékoliv nároky vyplývající ze záruky. Ve sporných případech je třeba postupovat dle předpisů firem, které prováděly pokládku potěru a instalaci topení.

# www.parador.de

Laminát | Vinyl | Třívrstvé dřevěné podlahy  
ClickBoard | Panely | Lišty a příslušenství

Parador GmbH  
Millenkamp 7-8  
48653 Coesfeld  
Germany

Horká linka +49 (0)2541 736 678  
info@parador.de  
www.parador.de  
www.facebook.com/parador

Stav: 01/2017 © Parador  
Změny a nepřesnosti vyhrazeny